

# L'Ermite herbu

N° 65

septembre 2022



Journal de l'Association Des Amis du Jardin de l'Ermitage



**Ermitte herbu**  
**Rédaction**

N° 65, septembre 2022  
Fabienne Montandon  
fabienne.k.montandon@bluewin.ch

**ADAJE:**

c/o Jardin botanique de Neuchâtel  
Pertuis-du-Sault 58  
2000 Neuchâtel  
CCP: 20-5761-9  
http://www.adaje.ch  
info@adaje.ch

**Maquette:**

Paul-Etienne Montandon  
paul-etienne.montandon@bluewin.ch

**1<sup>re</sup> page de couverture:** Ophrys  
petite araignée (*Ophrys sphegodes*  
subsp. *araneola*), Le Chilpen, 13 avril  
2022; photo: François Freléchoux

**4<sup>e</sup> page de couverture:** Sénéçon et  
papillon (gazé), val de Calnèglia (TI),  
25 juillet 2018; photo: Paul-Etienne  
Montandon



## Sommaire

**Georges de Montmollin**

Editorial .....3

**David Perriard**

Une histoire de coton .....6

**François Freléchoux**

Le Chilpen, une superbe prairie sèche et  
maigre qui vaut le détour – sortie de  
l'ADAJE du 23 avril 2022 .....10

**Élisabeth Pastor**

Découverte des plantes printanières pour  
débutantes et débutants – sortie de  
l'ADAJE du 9 avril 2022 .....15

**Éric Grossenbacher**

L'Edelweiss, un symbole de la flore  
alpine .....17

**Anne-Laure Maire**

*Index seminum* .....22

**Élisabeth Pastor**

Compte-rendu de l'Assemblée générale  
2022 .....28

**Francis Grandchamp**

Clin d'œil photographique .....31

**Téo Valentino**

Présentation du livre *Flora vegetativa*,  
éditions Rossolis .....32

**Michel Blant**

Un visiteur inattendu... .....33

**Jacques Bovet**

Clin d'œil de l'Ermitte .....34

Sénéçon de Haller (*Senecio halleri*), Mällig  
au-dessus de Saas-Fee, 11 juillet 2022.

Photo: Paul-Etienne Montandon

# L'Index seminum du Jardin botanique de Neuchâtel – petit historique

**Anne-Laure Maire**

*Conservatrice au Jardin botanique*

*Index Seminum*: définition

*Index Seminum*? Mais qu'est-ce donc? *Index* signifie « liste » et *seminum*, les « graines ». Ce sont des catalogues de graines constitués par les jardins botaniques à l'attention de leurs collègues. Il s'agit d'un moyen simple et gratuit de s'échanger des graines pour enrichir les collections botaniques. La plupart des jardins botaniques<sup>1</sup> préparent chaque hiver un *Index seminum* qu'ils transmettent à leurs contacts. Les *Index seminum* fonctionnent sur le principe du donnant-donnant et sont une vitrine du jardin auprès des autres institutions.

Dans ces catalogues se trouvent le plus souvent des plantes récoltées dans les collections des jardins botaniques, que ce soit dans les rocailles ou les serres. Certains jardins vont également faire des récoltes de semences en nature. Les deux cas sont très intéressants: les récoltes en

jardin permettent d'obtenir facilement des espèces de plantes des quatre coins de la planète, tandis que les récoltes en nature fournissent des plantes qui ont un patrimoine génétique préservé<sup>2</sup>.

Les échanges de graines via les *Index seminum* sont notre première source pour enrichir les collections de plantes vivantes du Jardin botanique. Nous recevons chaque année environ 150 *Index*, dont par exemple 4 de Roumanie et 34 d'Allemagne.

Les horticulteurs et horticultrices consultent ces listes et passent des commandes en fonction de plantes qu'ils et elles cherchent pour les collections. En 2021, nous avons commandé 300 lots de graines à nos collègues de toute l'Europe<sup>3</sup>. Par

<sup>2</sup> La culture en jardin botanique isole génétiquement la plante et peut aussi produire involontairement de la sélection. Les plantes cultivées en jardin botanique présentent des changements dans leur génome après quelques générations.

<sup>3</sup> Nous échangeons surtout des graines avec les institutions situées en Suisse et en Europe.

<sup>1</sup> Des arboretums et des instituts de recherche participent également aux échanges de graines.

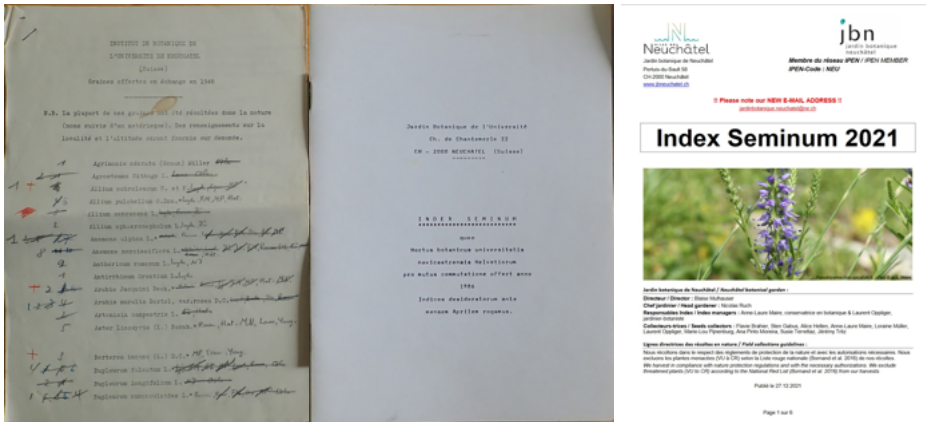


Figure 1. Trois générations d'Index seminum. De gauche à droite: 1948, le premier Index tapé à la machine avec les annotations des commandes. 1986, l'Index est sous forme d'un petit cahier. 2021: nous envoyons un pdf à nos correspondants.

exemple, nous avons commandé la très recherchée Mandragore (*Mandragora officinarum*) au Jardin botanique de Bonn (D) pour notre collection du Jardin magique. Parfois, les commandes sont moins ciblées et le but est de découvrir des nouvelles espèces que nous ne connaissons pas encore.

Parallèlement, nous envoyons notre catalogue de graines à quelque 400 contacts dans des jardins botaniques ou des instituts de recherche. En 2021, nous avons envoyé 236 sachets de graines à nos correspondants.

*Le premier Index seminum de Neuchâtel*

Le Jardin botanique de Neuchâtel a une grande tradition d'Index seminum. Le premier Index a été proposé

en 1948 par l'Institut de botanique de l'Université (figure 1). Il est signé par le Professeur Claude Favarger. À l'époque, le Jardin botanique et l'Institut de botanique ne faisaient qu'un et le Jardin se trouvait à son premier emplacement, à l'Avenue du 1er-Mars, au cœur de la Ville de Neuchâtel. Cet Index « primordial » a listé 96 plantes à échanger, dont 60 provenant de récoltes dans la nature, le reste issu très certainement des collections de plantes du Jardin botanique du 1er-Mars.

Comme le Professeur Favarger le mentionne dans Les Cahiers du Jardin [1], il a « inauguré un service d'échange de graines avec d'autres jardins botaniques en offrant à (nos) correspondants des graines récoltées en nature ». Il a fait faire des récoltes dans les Alpes dès l'automne



Figure 2. L'Aster linosyris (*Aster linosyris*) est une espèce emblématique du Vallon de l'Ermitage et elle est très souvent proposée dans les catalogues de graines du Jardin botanique de Neuchâtel; photo Anne-Laure Maire

1947 dans le but d'offrir des graines sauvages, ce qui était rare à l'époque [2].

Les lieux de récoltes ne sont pas indiqués dans le catalogue de graines de 1948. En regardant les espèces sauvages, il est possible de faire des suppositions. Par exemple, des récoltes ont été faites dans les garides du pied du Jura (*Aster linosyris* (figure 2) *Anthericum ramosum*, *Allium pulchellum* maintenant appelée *Allium carinatum* subsp. *pulchellum*, *Bupleurum falcatum*, *Peucedanum cervaria*<sup>4</sup>). Il se peut même que ce soit dans le Vallon de

l'Ermitage, car ces espèces font partie du cortège floristique typique du Vallon.

La présence du Trèfle scabre (*Trifolium scabrum*) est à relever. Cette espèce est rare et le Catalogue de la Flore du Canton de Neuchâtel [3] mentionne un échantillon d'herbier de Claude Favarger récolté en 1948 au Crêt du Plan à Neuchâtel, à la limite ouest du Vallon de l'Ermitage. Serait-ce là également que les graines ont été récoltées?

Un autre cortège d'espèces (*Bupleurum ranunculoïdes*, *Anemone narcissiflora*, *Anemone alpina* maintenant *Pulsatilla alpina* subsp. *alpina*, *Crepis blattarioides* maintenant

<sup>4</sup> Nous utilisons principalement les noms scientifiques dans le texte. Un tableau avec les noms en français se trouve à la fin de l'article.

*Crepis pyrenaica*) pourrait provenir des Préalpes ou du Creux du Van.

Il est possible de distinguer encore d'autres assemblages d'espèces, dont la série *Peucedanum palustre*, *Mariscus serratus* (*Cladium mariscus*), *Rumex hydrolapathum* et *Schoenus nigricans*, qui évoque la flore des marais du Lac de Neuchâtel.

Signalons que d'autres espèces de provenance de nature dans cet *Index seminum* évoquent une récolte dans le sud de l'Europe, peut-être en Italie ou en France<sup>5</sup>. Y a-t-il eu des expéditions de recherche qui auraient permis de récolter ces plantes méridionales?

#### *Neuchâtel, fidèle à l'Index*

Depuis 1948, le Jardin botanique et l'Institut de botanique ont publié un *Index seminum* chaque année<sup>6</sup> jusqu'en 1995! 47 ans sans interruption!

Le prochain *Index* retrouvé dans nos archives date de 1999. Il est possible que lors des travaux de déménagement du Jardin botanique depuis la Colline du Mail au Vallon

de l'Ermitage, il n'y ait pas eu d'*Index*. Depuis cette reprise (présu-mée), les récoltes ont été faites sur des plantes sauvages dans le Vallon de l'Ermitage (on retrouve *Aster linosyris* presque chaque année), généralement complétées par d'autres espèces spontanées (dont les localités de récoltes ne sont pas toujours précisées). Entre 2006 et 2015, les récoltes ont eu lieu tous les deux ou trois ans.

Depuis 2015, les récoltes d'*Index* ont repris annuellement. Nous récoltons des graines de plantes sauvages dans les milieux naturels jurassiens, que ce soit au pied du Jura, dans les forêts, sur les crêtes et les pâturages. En 2020, nous avons à nouveau inclus une plante des collections botaniques dans notre catalogue (*Aloe vaombe* qui a bien grainé dans les serres), puis en 2021, sept plantes récoltées dans l'*Alpinum*. Nous avons l'intention d'augmenter petit à petit les plantes de nos collections dans notre catalogue afin d'enrichir l'offre pour nos collègues.

Depuis 2018, nous ne récoltons en général plus d'espèces menacées dans la nature<sup>7</sup> pour l'*Index seminum*. Nous pensons que ce n'est pas cohérent avec la protection de ces

<sup>5</sup> *Dianthus seguieri*, *Cynoglossum creticum*, *Ranunculus muricatus*, *Smyrnum olusatrum*, *Spartium junceum*, *Trifolium stellatum* entre autres.

<sup>6</sup> L'*Index seminum* de 1991 n'est pas dans nos archives, mais il est mentionné dans une liste manuscrite.

<sup>7</sup> Statuts « vulnérable », « en danger » et « au bord de l'extinction » sur la Liste rouge des Plantes vasculaires [4]

plantes que de leur prélever des semences. L'*Index seminum* de Neuchâtel s'adapte à son époque de crise de la biodiversité... Par contre, nous pouvons cultiver des plantes menacées dans nos collections si les autorisations de récoltes nous ont été accordées par les autorités de protection de la nature, et offrir des graines collectées sur nos plantes.

Nous allons bientôt pouvoir éditer notre *Index seminum* directement dans Botalista.software, notre nouvel outil de gestion des données de plantes du Jardin botanique, et continuer de faire évoluer cette belle tradition!

### Remerciements

Tous ces catalogues de graines ont représenté un énorme travail de récolte, de nettoyage des graines et d'envoi! L'équipe actuelle du Jardin botanique remercie ici les nombreuses personnes qui ont participé aux récoltes et à la préparation des graines pendant toutes ces années: horti-

culteur·trice·s botanistes, stagiaires, civilistes, apprenti·e·s et botanistes.

L'autrice remercie Laurent Opliger pour les informations sur les commandes et les correspondants, Nicolas Ruch et Alberto Serres Hänni pour la relecture et les commentaires pertinents.

### Bibliographie

- [1] Favarger, C. (1997). *Coup d'oeil historique sur les jardins botaniques de Neuchâtel*. Les Cahiers du Jardin, Vol. 1. Jardin botanique de l'Université et de la Ville de Neuchâtel.
- [2] Küpfer, P., Détraz, P., & Jacot, M. (1984). *Historique. Index seminum*. Jardin botanique de l'Université.
- [3] Paroz, R., & Duckert-Henriod, M.-M. (1998). *Catalogue de la flore du Canton de Neuchâtel*. Editions du Club Jurassien, Neuchâtel, Suisse, 559 pages.
- [4] Bornand, C. et al (2016). *Liste rouge Plantes vasculaires*. Office fédéral de l'environnement OFEV, Berne, Info Flora, Genève. L'environnement pratique n°1621, 178 pages.

### Heures de gloire de l'*Index* neuchâtelois

L'*Index seminum* du Jardin botanique de Neuchâtel a connu des années foisonnantes. En 1986 par exemple, 630 taxons (espèces ou sous-espèces) étaient listés dans l'*Index*, dont 178 ont été collectés en nature, avec 12 origines différentes: le « traditionnel » pied du Jura (et sa flore de garide, dont *Aster linosyris*), les Préalpes fribourgeoises, les Pyrénées espagnoles ou encore la Crète.

### Tableau de correspondance des noms scientifiques et des noms français de l'article sur l'*Index seminum*.

Selon l'ordre d'apparition dans le texte, pour les noms qui ne sont pas déjà mentionnés en français dans le texte. Pourquoi une colonne « Nom scientifique actuel » et une autre « Nom scientifique d'origine » ? Avec l'évolution constante des connaissances en botanique, les noms des plantes sont parfois changés pour refléter au mieux les liens de parenté entre les espèces. Logiquement, depuis 1948, certains noms ont été adaptés.

Nom scientifique actuel	Nom français	Nom scientifique d'origine ( <i>index de 1948</i> )
<i>Anthericum ramosum</i>	Anthéric rameux	
<i>Allium carinatum</i> subsp. <i>pulchellum</i>	Ail joli	<i>Allium pulchellum</i>
<i>Bupleurum falcatum</i>	Buplèvre en faux	
<i>Peucedanum cervaria</i>	Peucedan cervaie, Herbe-aux-cerfs	
<i>Bupleurum ranunculoides</i>	Buplèvre à feuilles étroites	
<i>Anemone narcissiflora</i>	Anémone à fleurs de narcisse	
<i>Pulsatilla alpina</i> subsp. <i>alpina</i>	Pulsatille des Alpes	<i>Anemone alpina</i>
<i>Crepis pyrenaica</i>	Crépide des Pyrénées	<i>Crepis blattarioides</i>
<i>Peucedanum palustre</i>	Peucedan des marais	
<i>Cladium mariscus</i>	Marsique	<i>Mariscus serratus</i>
<i>Rumex hydrolapathum</i>	Rumex géant	
<i>Schoenus nigricans</i>	Choin noirâtre	
<i>Dianthus seguieri</i>	Œillet de Séguier	
<i>Cynoglossum creticum</i>	Cynoglosse de Crète	
<i>Ranunculus muricatus</i>	Renoncule hérissée	
<i>Smyrniolum olusatrum</i>	Maceron cultivé	
<i>Spartium junceum</i>	Spartier à tiges de jonc	
<i>Trifolium stellatum</i>	Trèfle étoilé	

*2022, l'ADAJE fête ses 30 ans!*

*À cette occasion, le comité vous invite à un  
apéritif, le 28 octobre 2022, à 17h00, près de la  
Villa du Jardin botanique.*

